



Αντιμετωπίζοντας με επιτυχία την εποχικότητα στον
τουρισμό: Από τη θεωρία στην πράξη

Overcoming seasonality in tourism: From theory to
action

26 – 27 Φεβρουαρίου 2014, Athens Ledra Hotel, Αθήνα

Η ΕΠΟΧΙΚΟΤΗΤΑ ΤΟΥ ΕΛΛΗΝΙΚΟΥ ΤΟΥΡΙΣΜΟΥ ΚΑΙ Η ΠΕΡΙΦΕΡΕΙΑΚΗ ΤΗΣ ΔΙΑΣΤΑΣΗ

Ινστιτούτο Τουριστικών
Ερευνών & Προβλέψεων



Καθ. Ζαχαράτος Γεράσιμος
Δρ. Μαρκάκη Μαρία
Πανούση Σοφία
Δρ. Σώκλης Γιώργος

Εισαγωγή

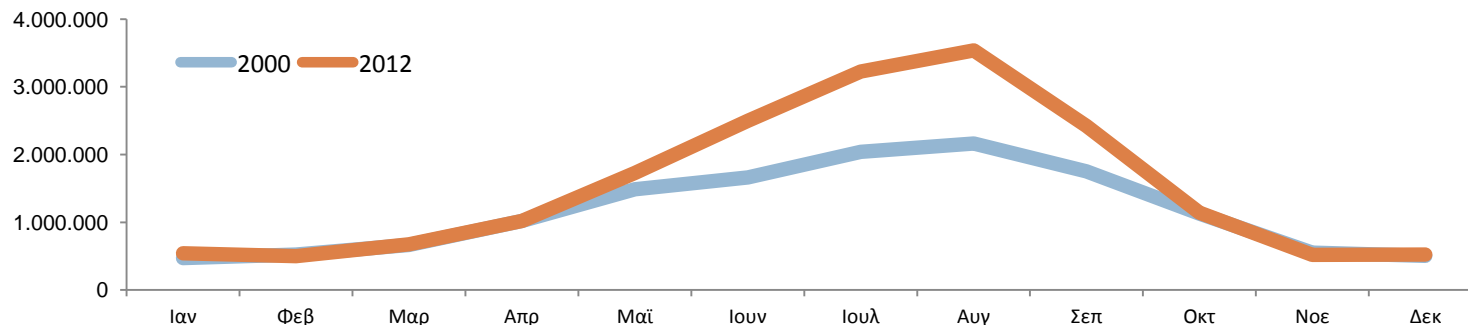
Το φαινόμενο της εποχικότητας αναγνωρίζεται ως το πιο εμφανές χαρακτηριστικό του τουριστικού κλάδου και αποτελεί ταυτόχρονα και το σημαντικότερο πρόβλημα που ο κλάδος καλείται να αντιμετωπίσει.

Στόχος της έρευνας:

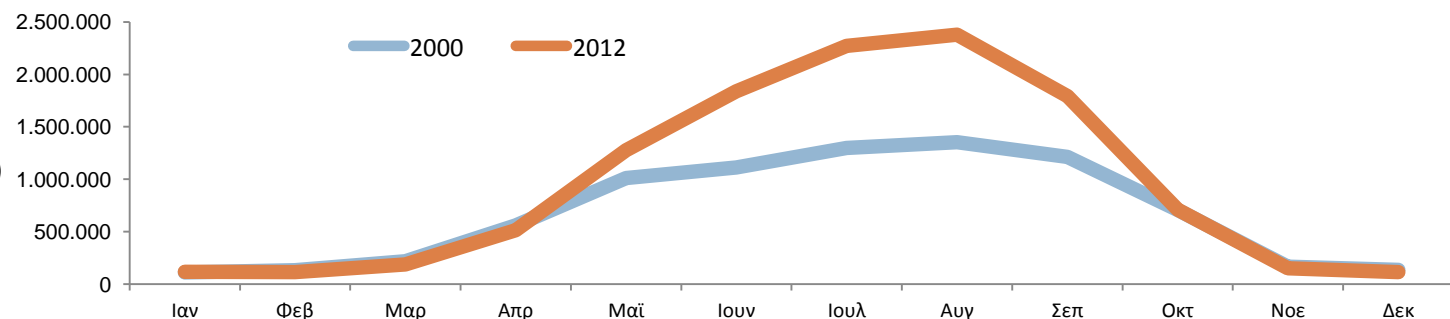
1. Διερεύνηση της εποχικότητας του τουρισμού στην Ελλάδα.
2. Σύγκριση με ανταγωνίστριες χώρες
3. Διαχρονική Εξέλιξη του φαινομένου (2000-2012)
4. Διερεύνηση της περιφερειακής διάστασης της εποχικότητας

Η εποχικότητα του τουρισμού στην Ελλάδα

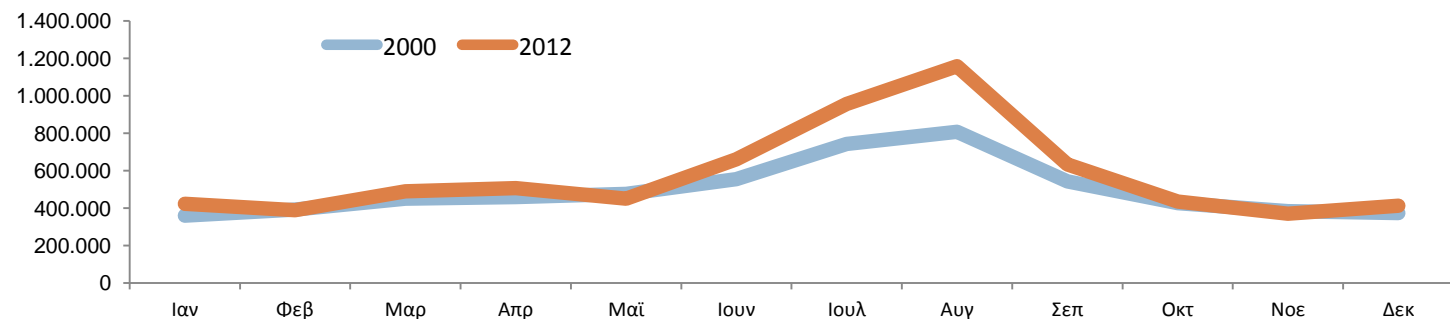
Αφίξεις σε τουριστικά καταλύματα (Σύνολο Τουριστών)



Αφίξεις σε τουριστικά καταλύματα (Εισερχόμενος Τουρισμός)



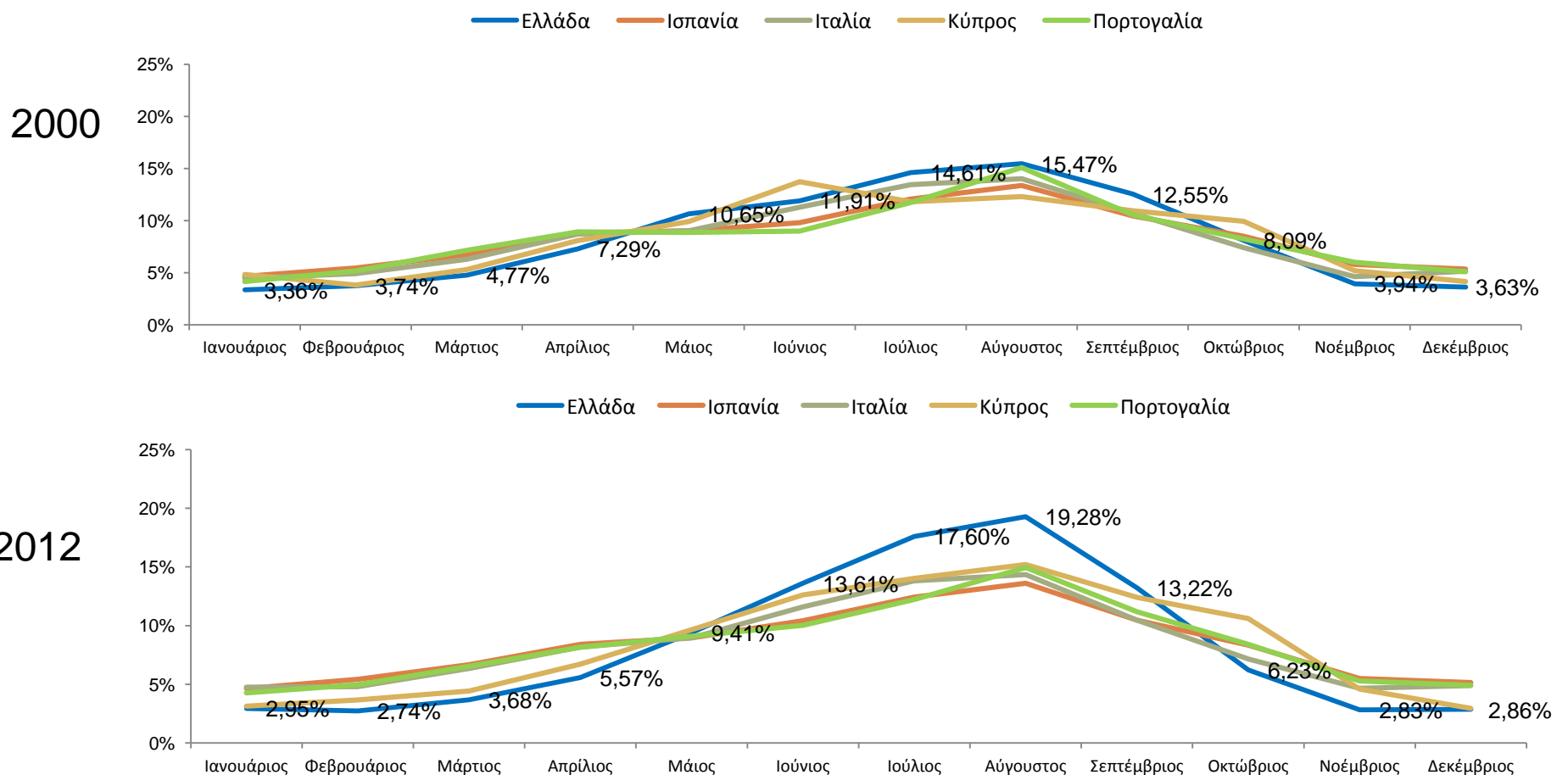
Αφίξεις σε τουριστικά καταλύματα (Εγχώριος Τουρισμός)



Πηγή: Eurostat

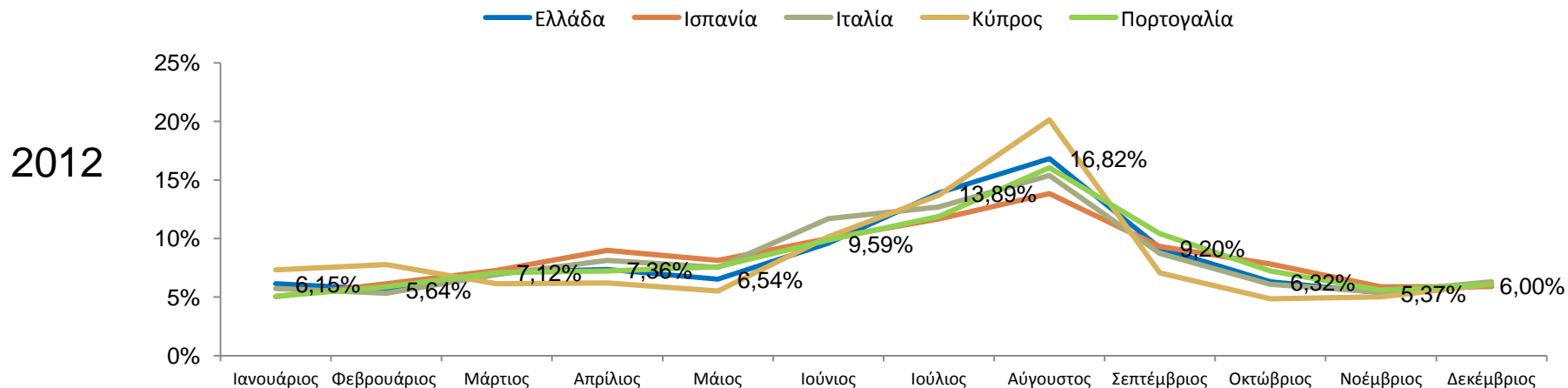
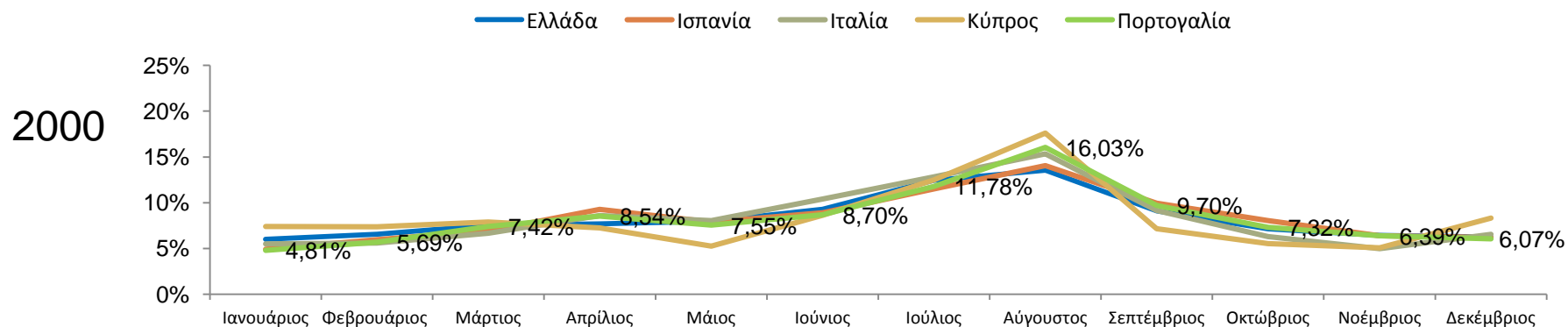
Εποχικότητα: Ελλάδα και ανταγωνίστριες χώρες (1)

Ποσοστιαία Κατανομή αφίξεων στα τουριστικά καταλύματα (Σύνολο Τουριστών)



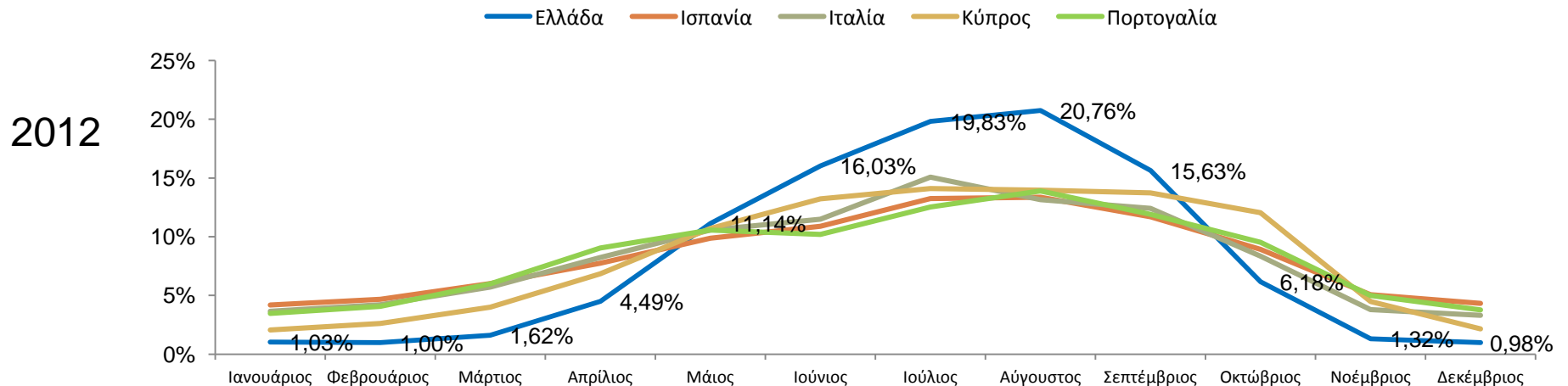
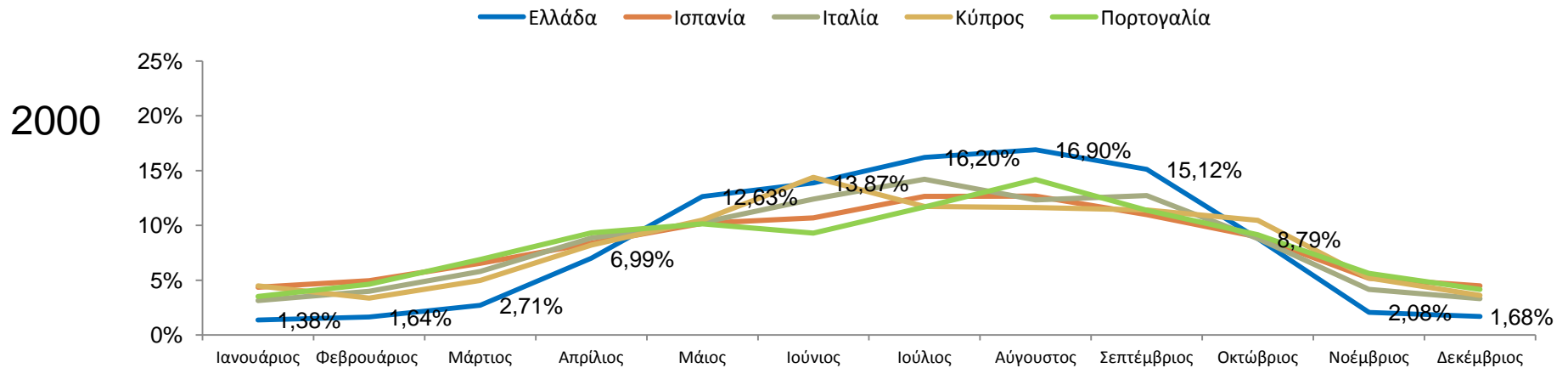
Εποχικότητα: Ελλάδα και ανταγωνίστριες χώρες (2)

Ποσοστιαία Κατανομή αφίξεων στα τουριστικά καταλύματα (Εγχώριος Τουρισμός)



Εποχικότητα: Ελλάδα και ανταγωνίστριες χώρες (3)

Ποσοστιαία Κατανομή αφίξεων στα τουριστικά καταλύματα (Εισερχόμενος Τουρισμός)



Πηγή: Eurostat

Μεθοδολογίες Εκτίμησης Εποχικότητας

- Δείκτης Συγκέντρωσης CR4
- Δείκτης Συγκέντρωσης CR6
- Συντελεστής Ανισότητας Gini
- Δείκτης Herfindahl-Hirschman

Δείκτες Συγκέντρωσης (1)

- Δείκτης Συγκέντρωσης (CR4): Το μερίδιο του τουριστικού μεγέθους για τους μήνες Ιούνιο-Σεπτέμβριο ως προς το σύνολο του μεγέθους για το συγκεκριμένο έτος

$$CR4 = \sum_{i=6}^9 \frac{X_i}{X}, \quad i = 1 \dots 12$$

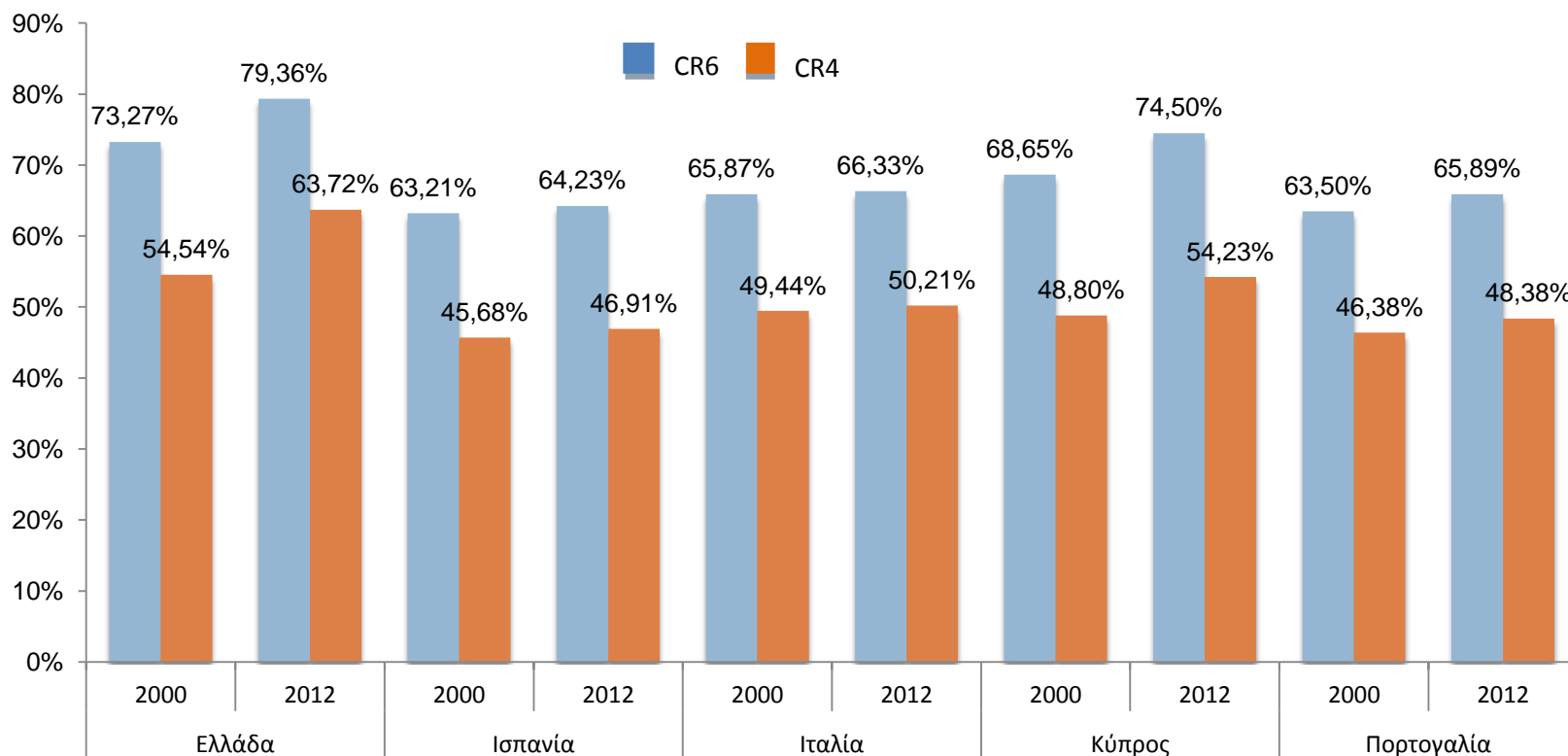
όπου X_i οι αφίξεις σε καταλύματα τον μήνα i και X το σύνολο των αφίξεων του έτους

- Δείκτης Συγκέντρωσης (CR6): Το μερίδιο του τουριστικού μεγέθους για τους μήνες Μάιο-Οκτώβριο ως προς το σύνολο του μεγέθους για το συγκεκριμένο έτος

$$CR6 = \sum_{i=5}^{10} \frac{X_i}{X}, \quad i = 1 \dots 12$$

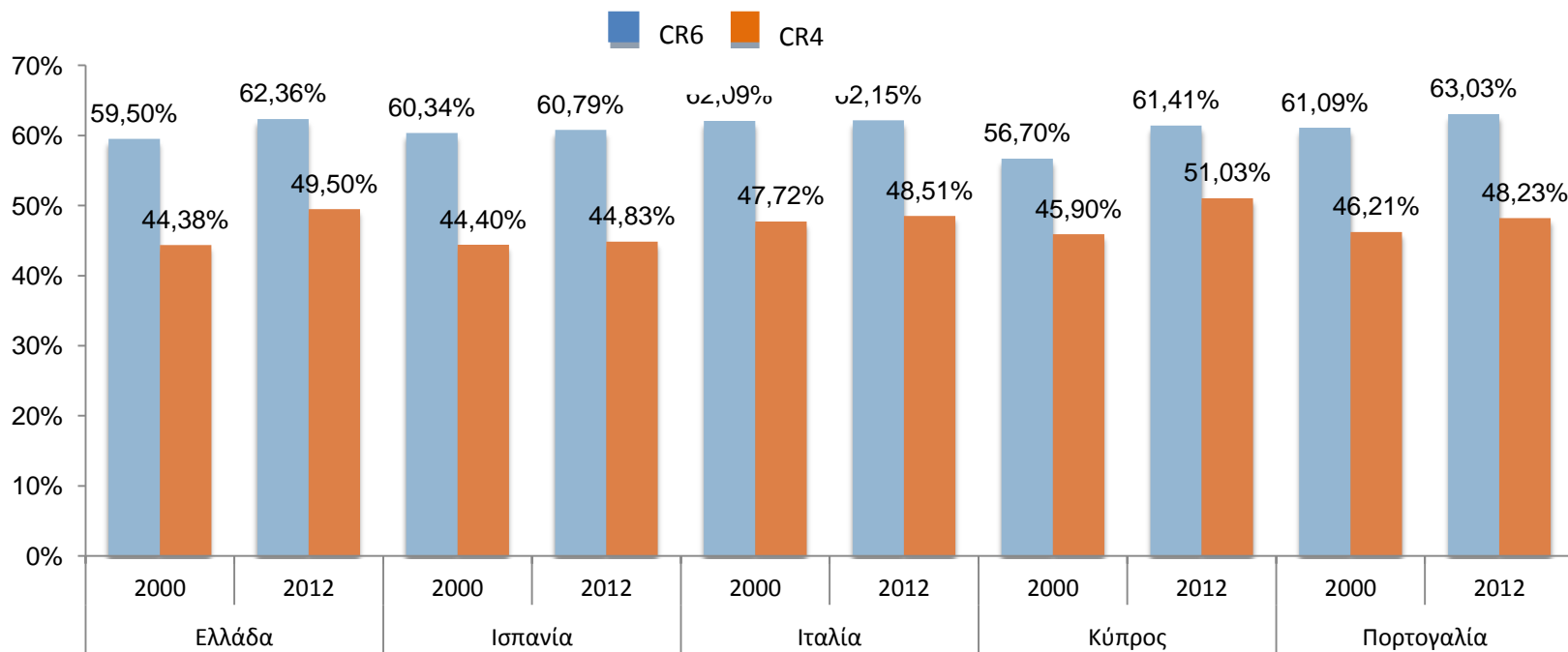
Δείκτες Συγκέντρωσης (2)

Αφίξεις σε τουριστικά καταλύματα (Σύνολο Τουριστών)



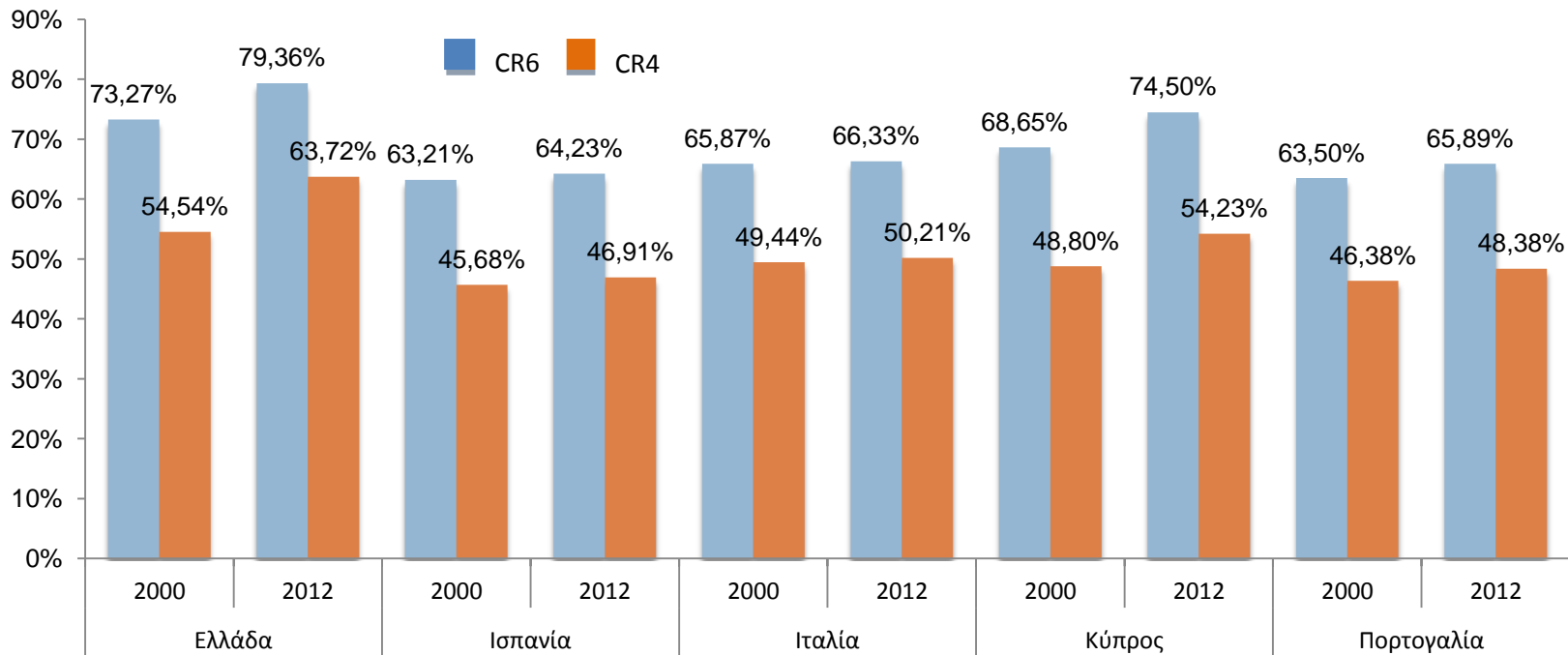
Δείκτες Συγκέντρωσης (3)

Αφίξεις σε τουριστικά καταλύματα (Εγχώριος Τουρισμός)



Δείκτες Συγκέντρωσης (4)

Αφίξεις σε τουριστικά καταλύματα (Εισερχόμενος Τουρισμός)



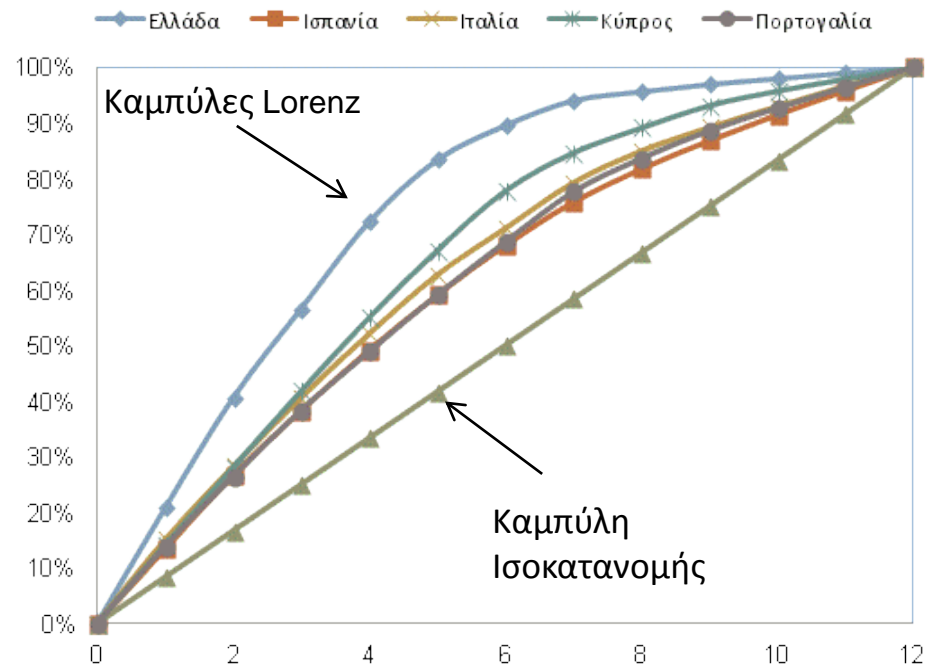
Συντελεστής Ανισότητας Gini (1)

- Ο συντελεστής Gini είναι ένα μέτρο της ανισότητας μίας κατανομής. Στην εξεταζόμενη περίπτωση εκτιμά την ανισότητα στη μηνιαία κατανομή των αφίξεων σε καταλύματα.

$$G = \frac{A}{A + B}$$

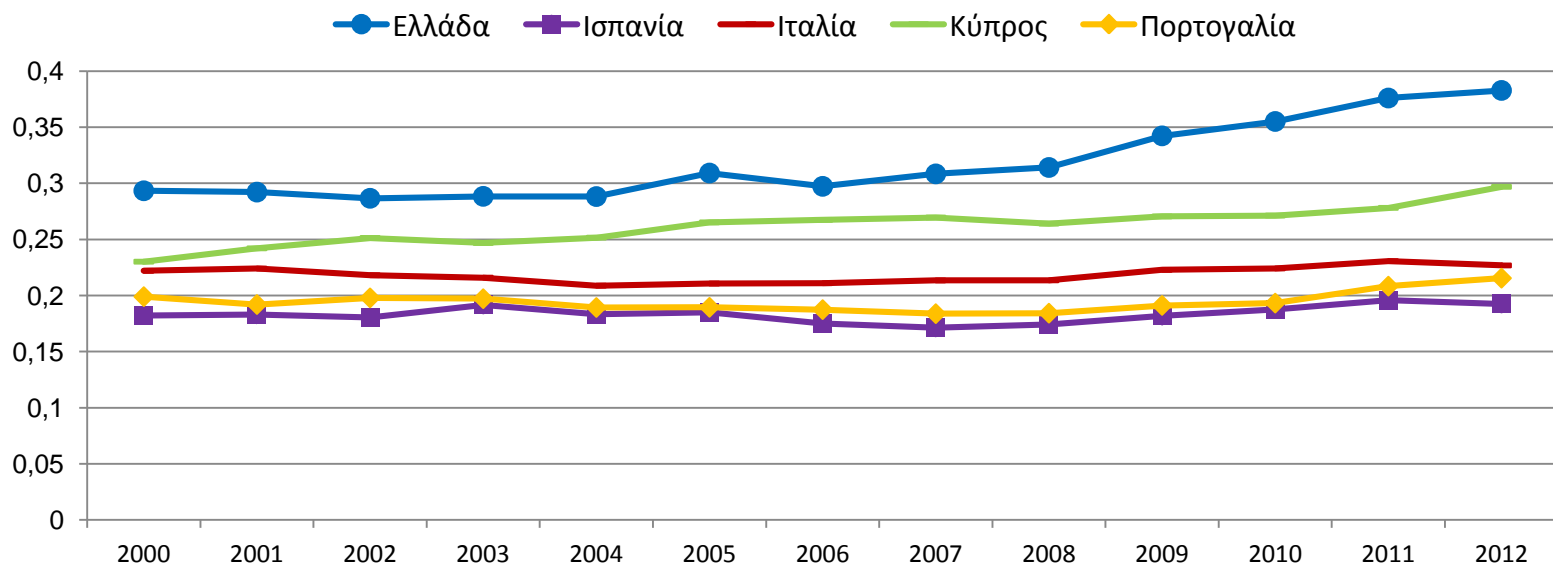
$$G = \frac{n + 1 - 2 \sum_{i=1}^{12} i S_i}{n}$$

Όπου S_i το μερίδιο κάθε μήνα σε φθίνουσα κατάταξη



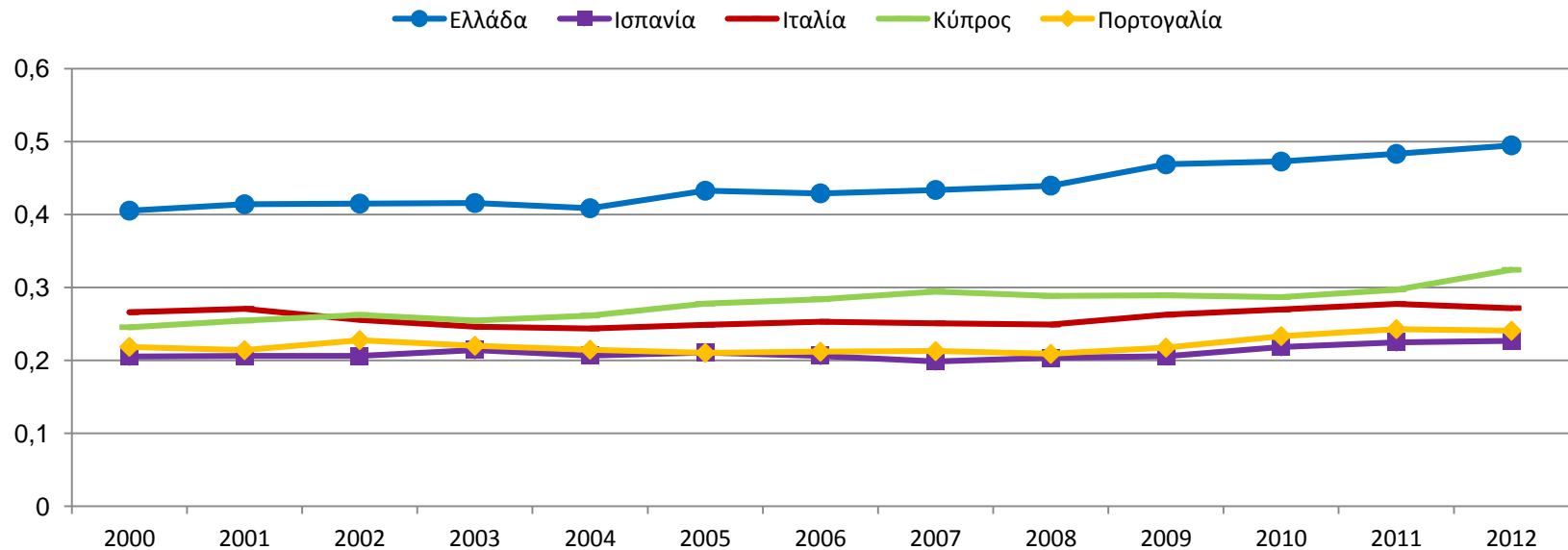
Συντελεστής Ανισότητας Gini (2)

Διαχρονική Εξέλιξη του Συντελεστή Gini για τη μηνιαία κατανομή των αφίξεων σε καταλύματα (Σύνολο Τουριστών)



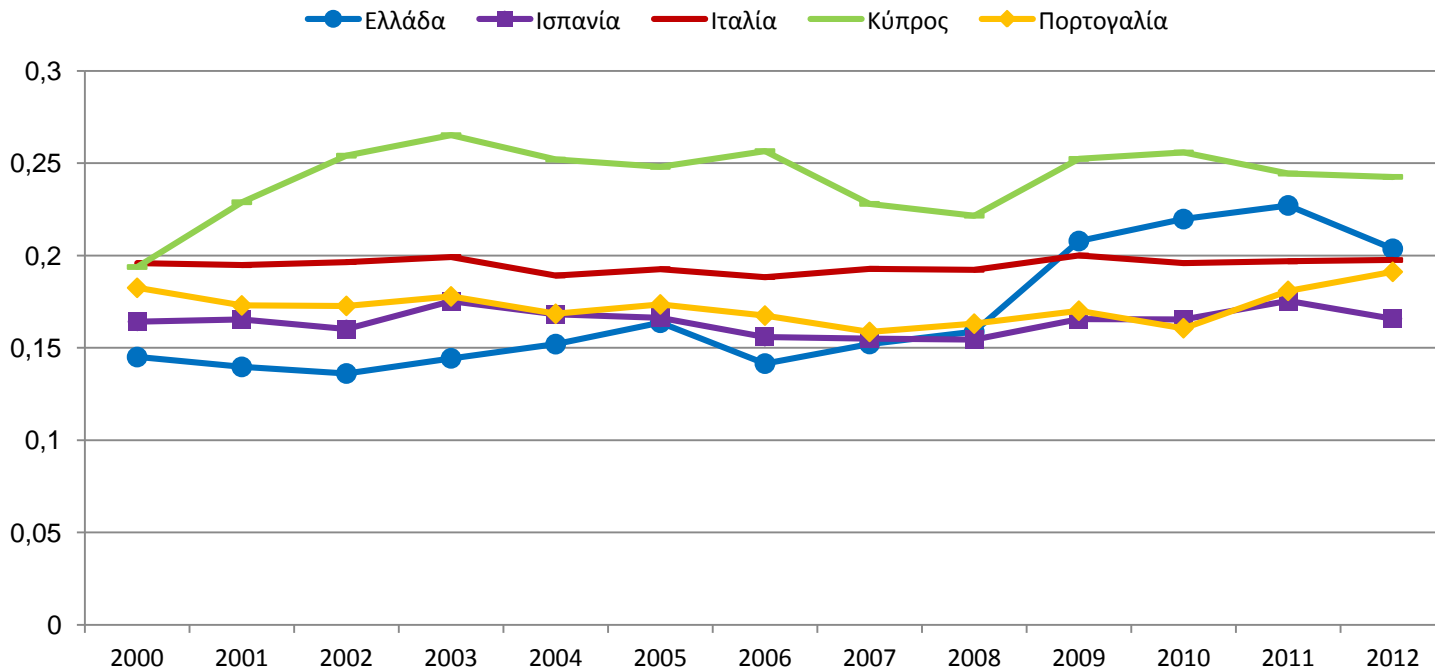
Συντελεστής Ανισότητας Gini (3)

Διαχρονική Εξέλιξη του Συντελεστή Gini για τη μηνιαία κατανομή των αφίξεων σε καταλύματα (Εισερχόμενος Τουρισμός)



Συντελεστής Ανισότητας Gini (4)

Διαχρονική Εξέλιξη του Συντελεστή Gini για τη μηνιαία κατανομή των αφίξεων σε καταλύματα (Εγχώριος Τουρισμός)

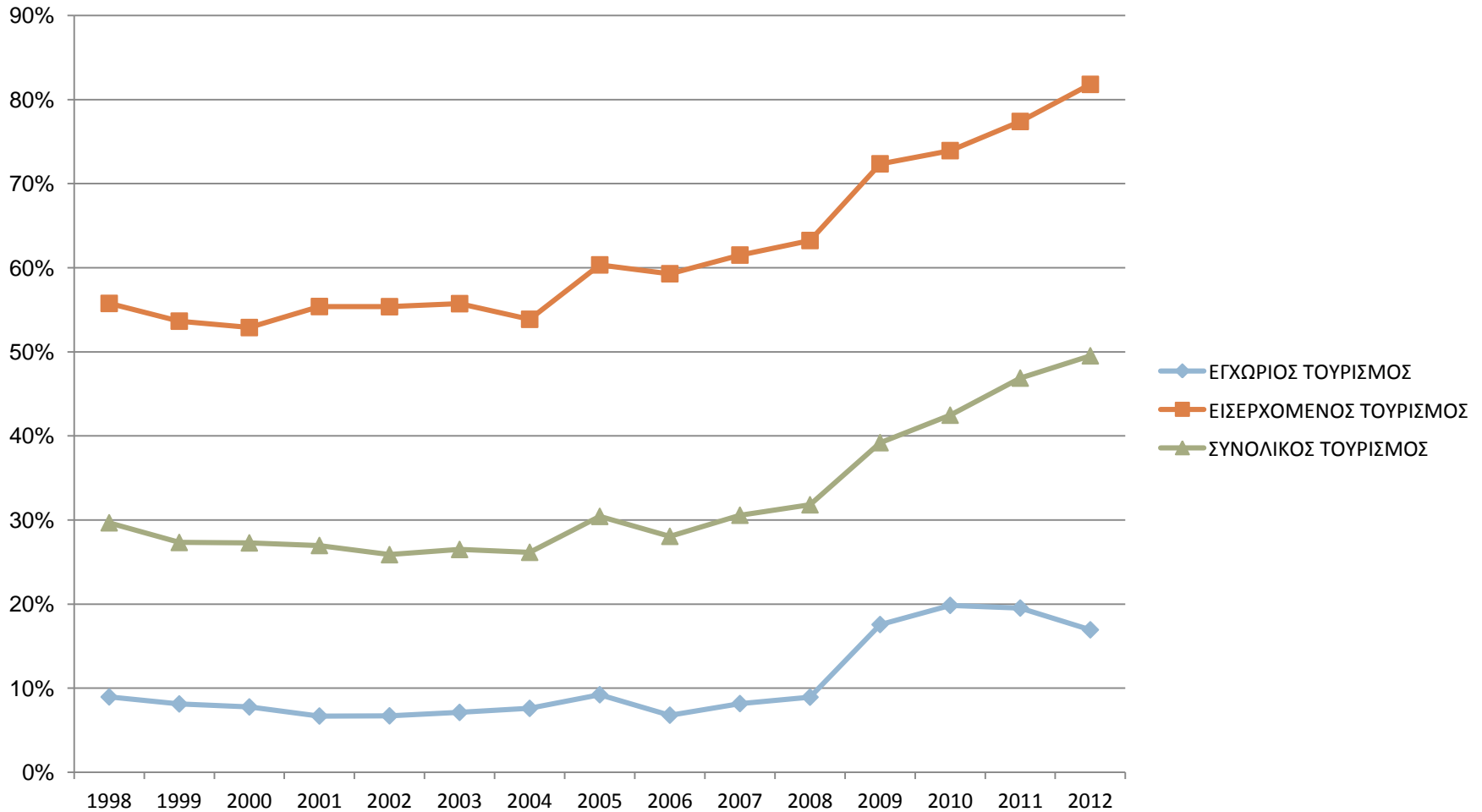


Herfindahl-Hirschman Index (HHI)

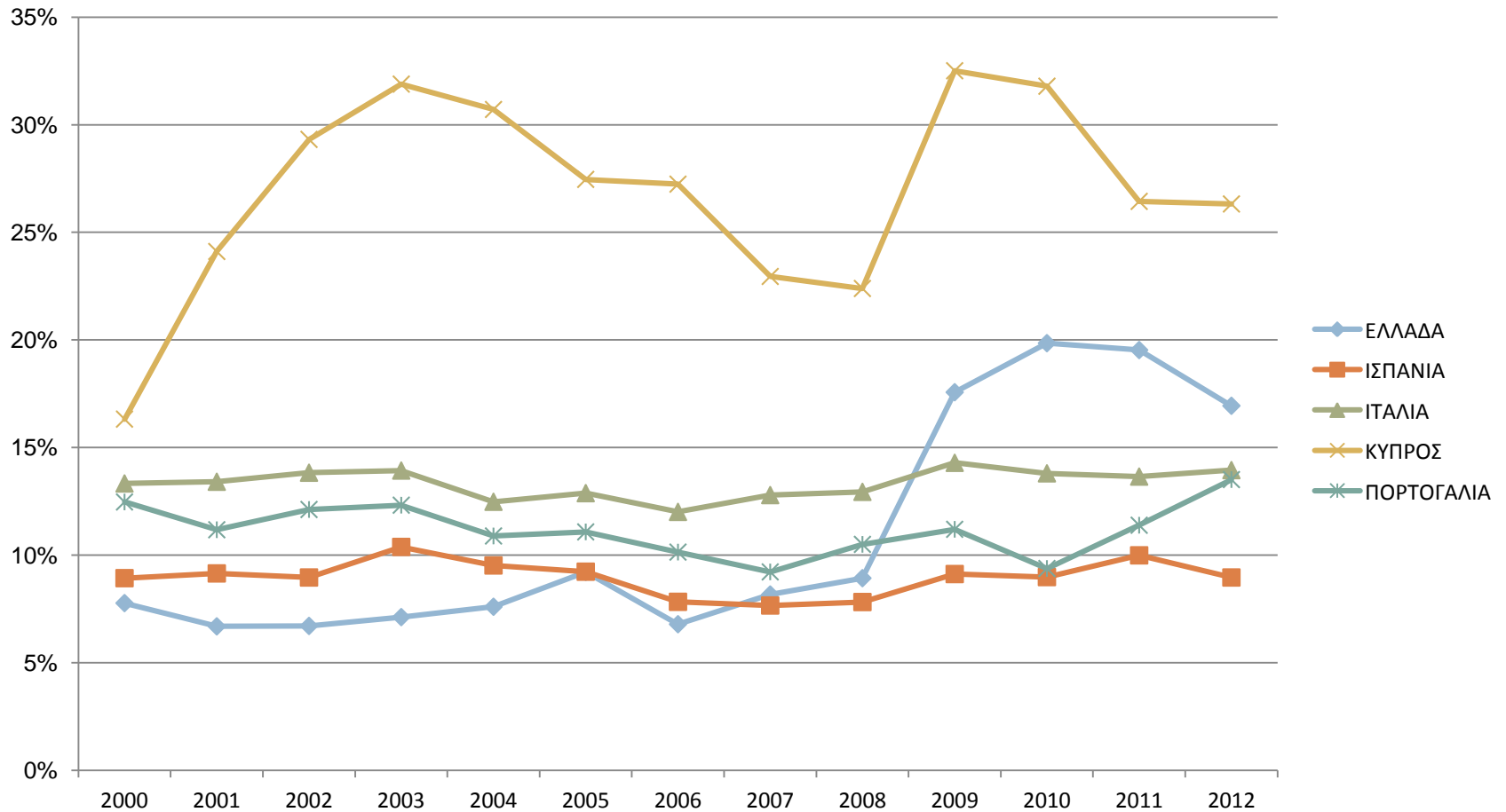
- Ο δείκτης HHI ορίζεται ως
$$HHI = \sum_{i=1}^{12} (S_i)^2$$

Στην περίπτωση όπου η εποχικότητα είναι μηδενική, ισχύει $S_1 = S_2 = \dots = S_{12}$, και ο δείκτης παίρνει την τιμή $HHI_{MIN} = 1/12$, ενώ στην περίπτωση όπου το σύνολο του τουριστικού μεγέθους συγκεντρώνεται σε έναν και μόνο μήνα, ο δείκτης παίρνει την τιμή $HHI_{MAX} = 1$. Στα αποτελέσματά μας, ο HHI είναι εκφρασμένος ως ποσοστό απόκλισης από την ελάχιστη τιμή του, $1/12$.

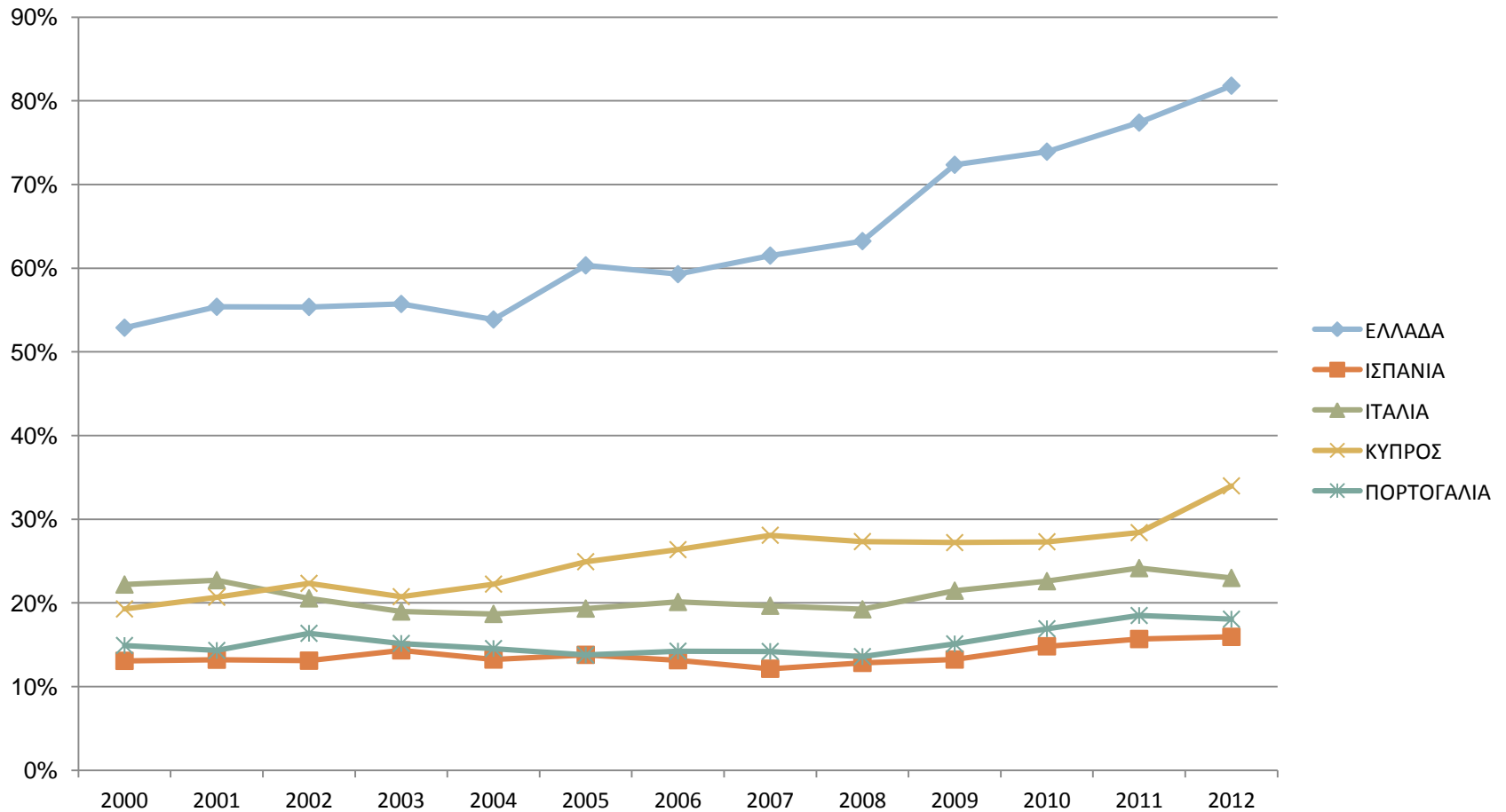
Δείκτης ΗΗΙ για την Ελληνική Οικονομία



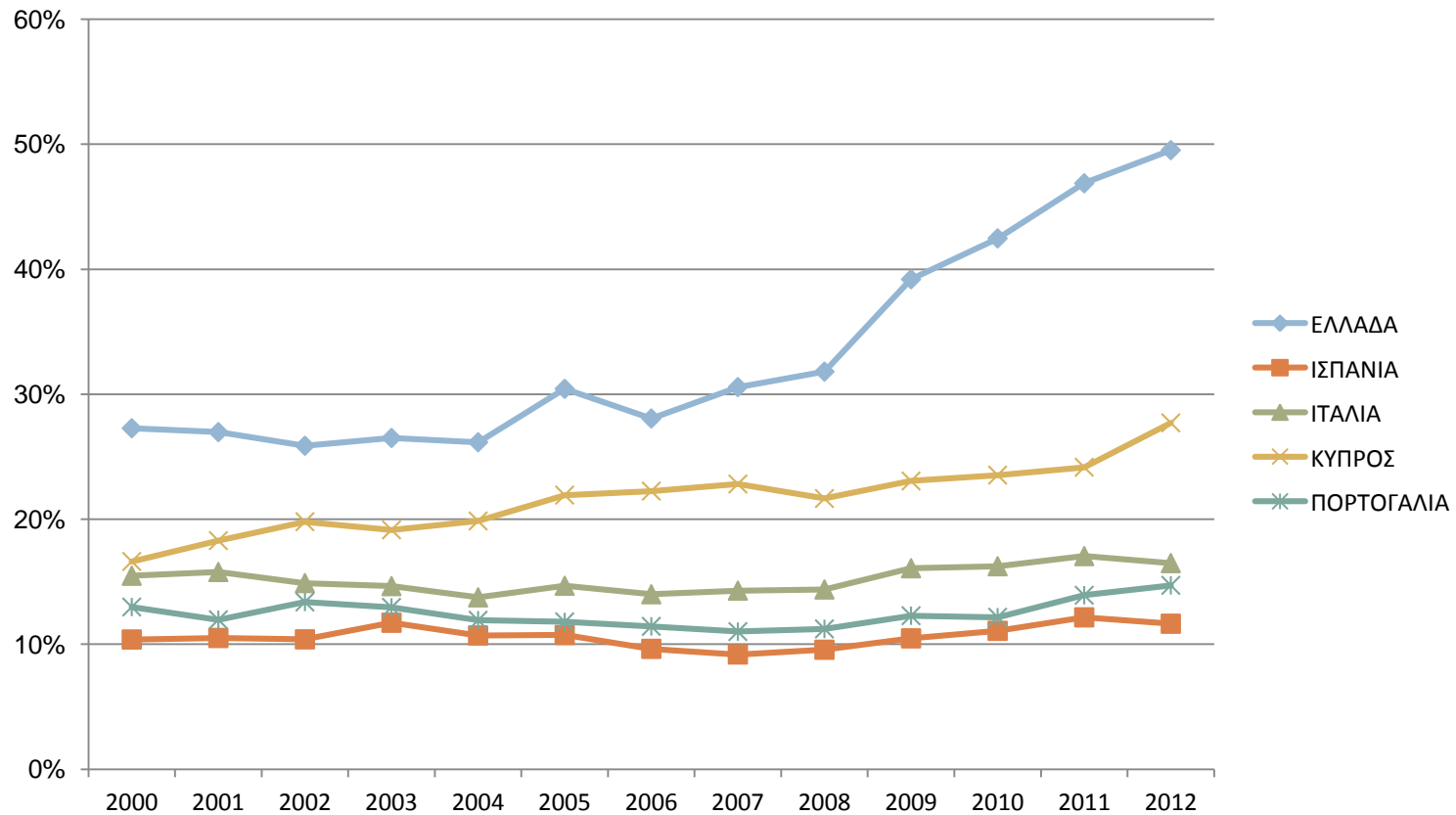
Δείκτης ΗΗΙ για τον Εγχώριο Τουρισμό



Δείκτης ΗΗΙ για τον Εισερχόμενο Τουρισμό



Δείκτης ΗΗΙ τον Συνολικό Τουρισμό

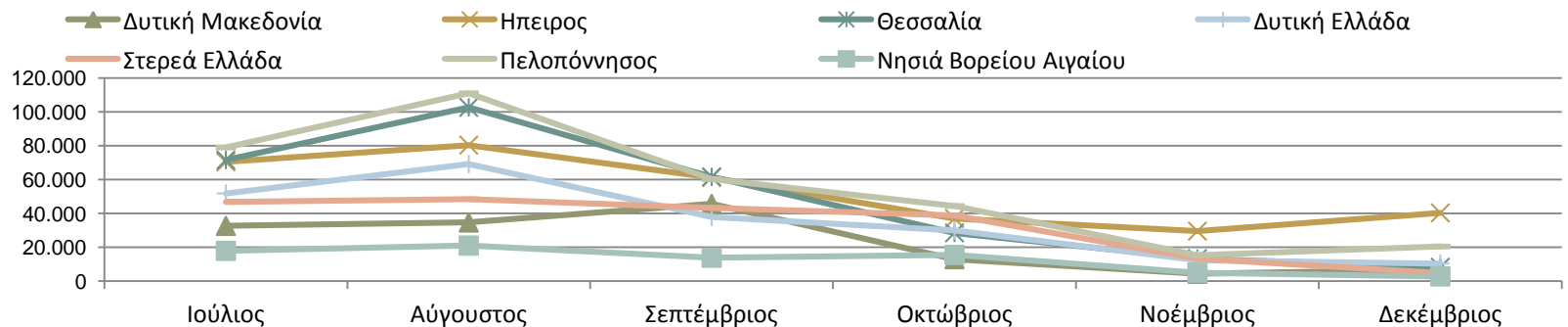
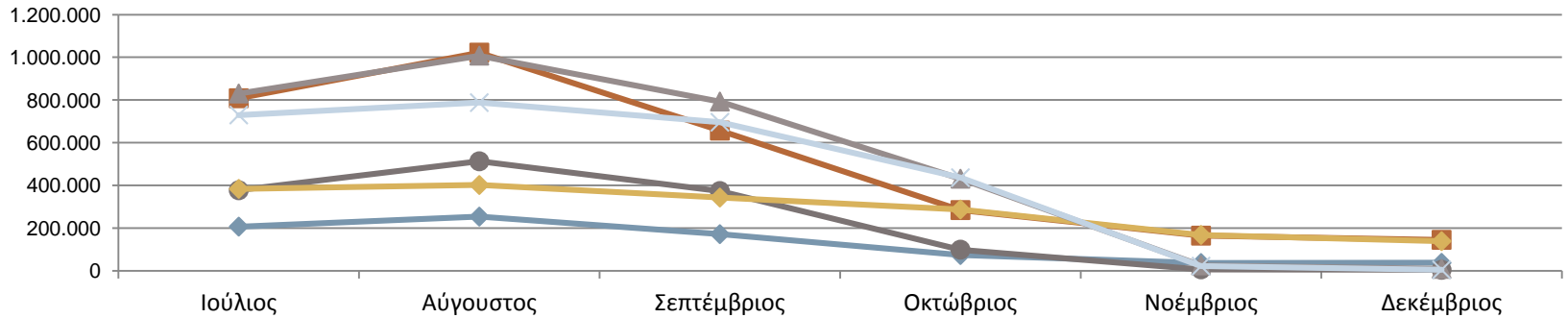
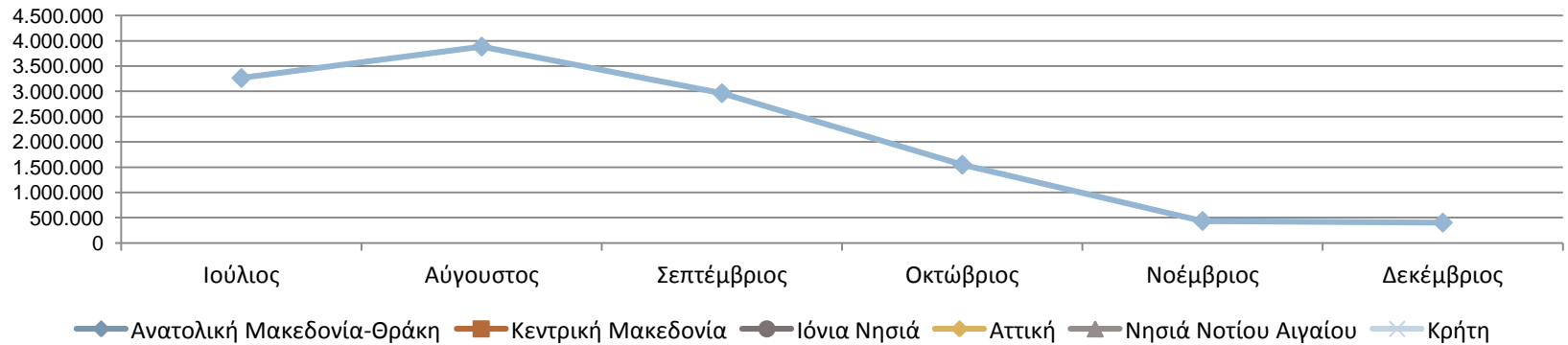


Περιφερειακή Διάσταση της Εποχικότητας (1)

Τα περιφερειακά δεδομένα προέρχονται από την «Έρευνα Περιφερειακής Κατανομής Ετήσιας Τουριστικής Δαπάνης». Τα αποτελέσματα της έρευνας αφορούν μόνον στον λεγόμενο «εισερχόμενο τουρισμό», δηλαδή σε επισκέπτες οι οποίοι δηλώνουν ως τόπο μόνιμης κατοικίας εκτός Ελλάδας. Τα αποτελέσματα της έρευνας είναι διαθέσιμα για το διάστημα Ιούλιος-Δεκέμβριος 2013.

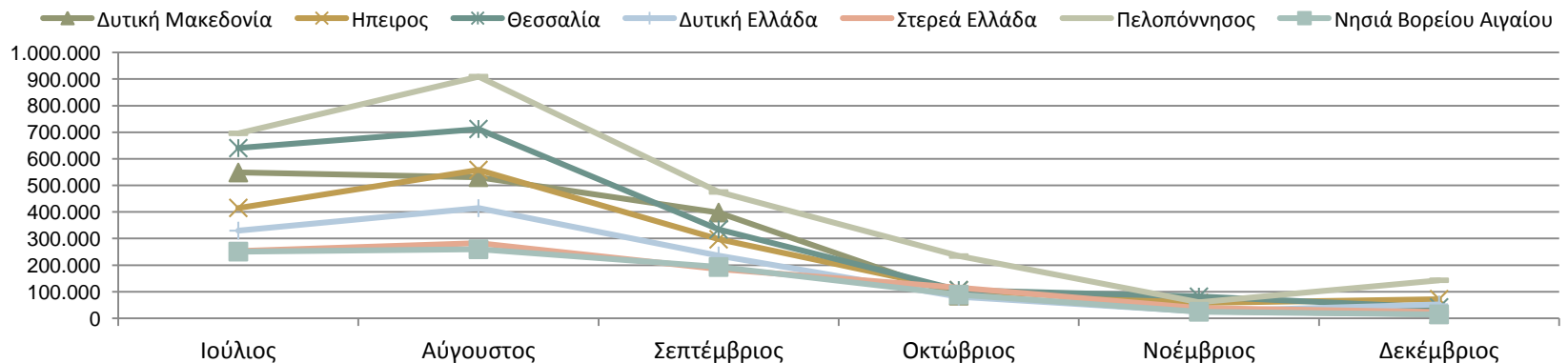
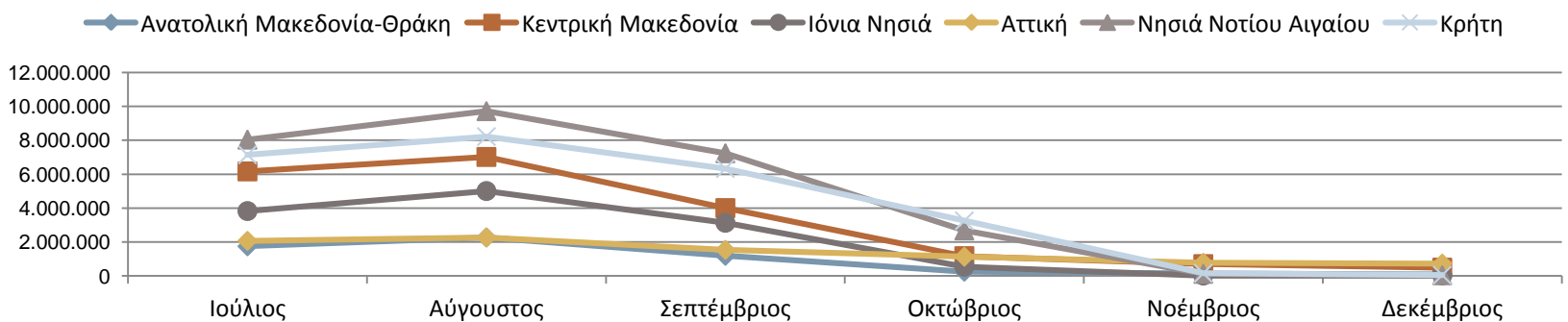
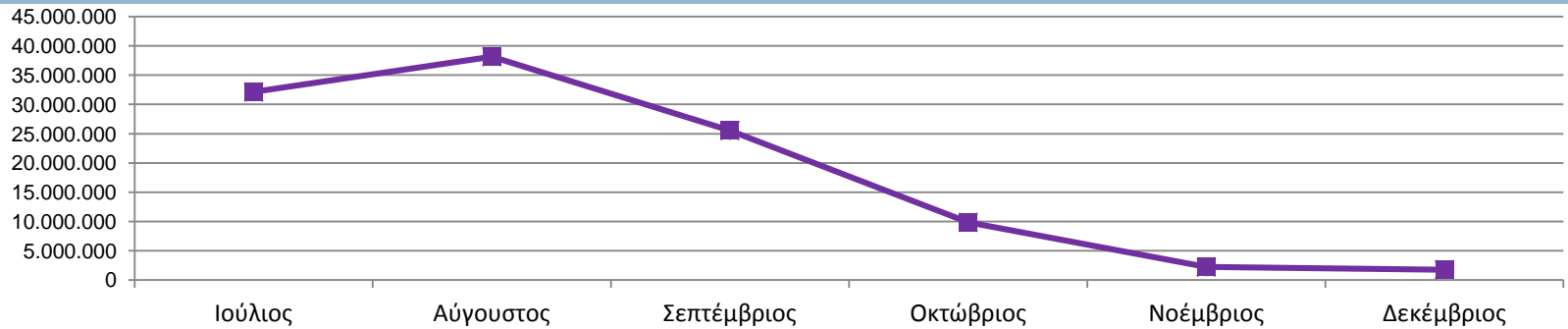
Περιφερειακή Διάσταση της Εποχικότητας (2)

Αφίξεις



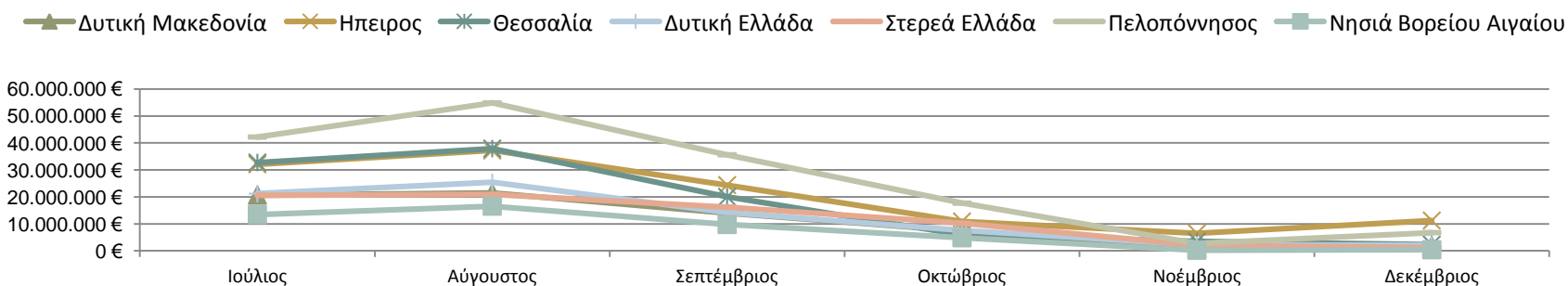
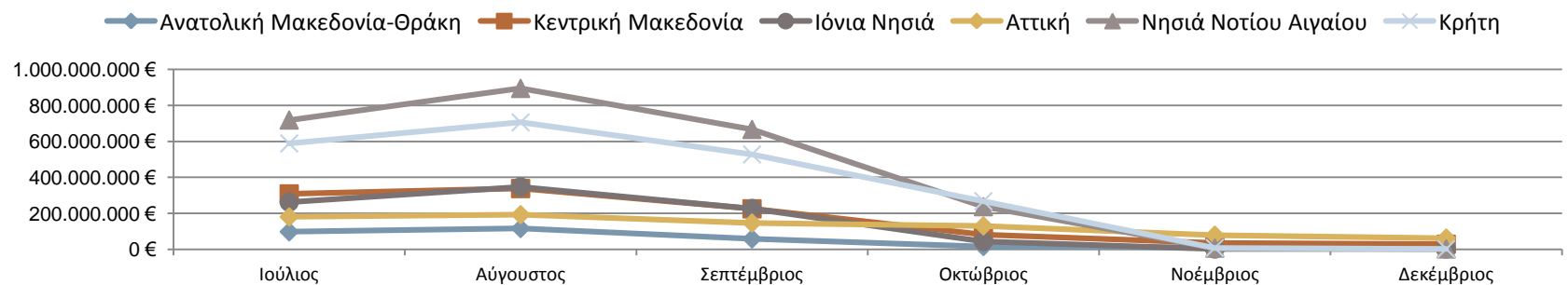
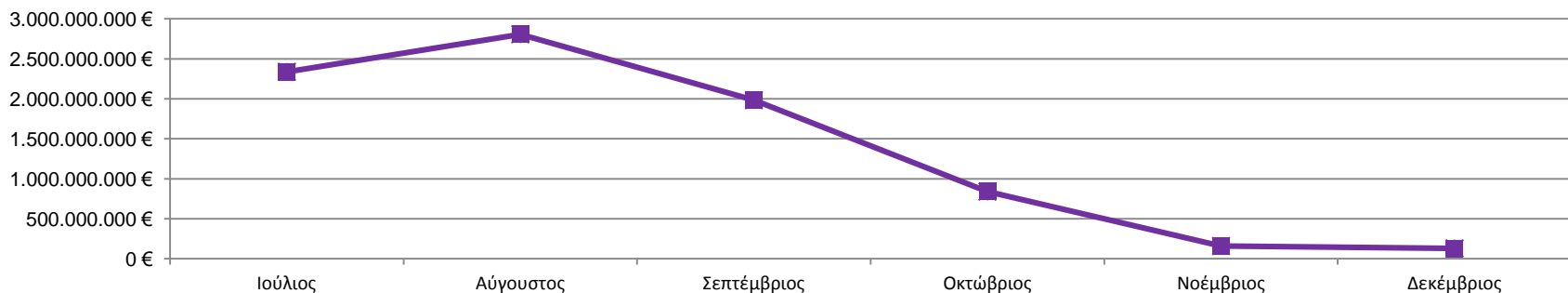
Περιφερειακή Διάσταση της Εποχικότητας (2)

Διανυκτερεύσεις

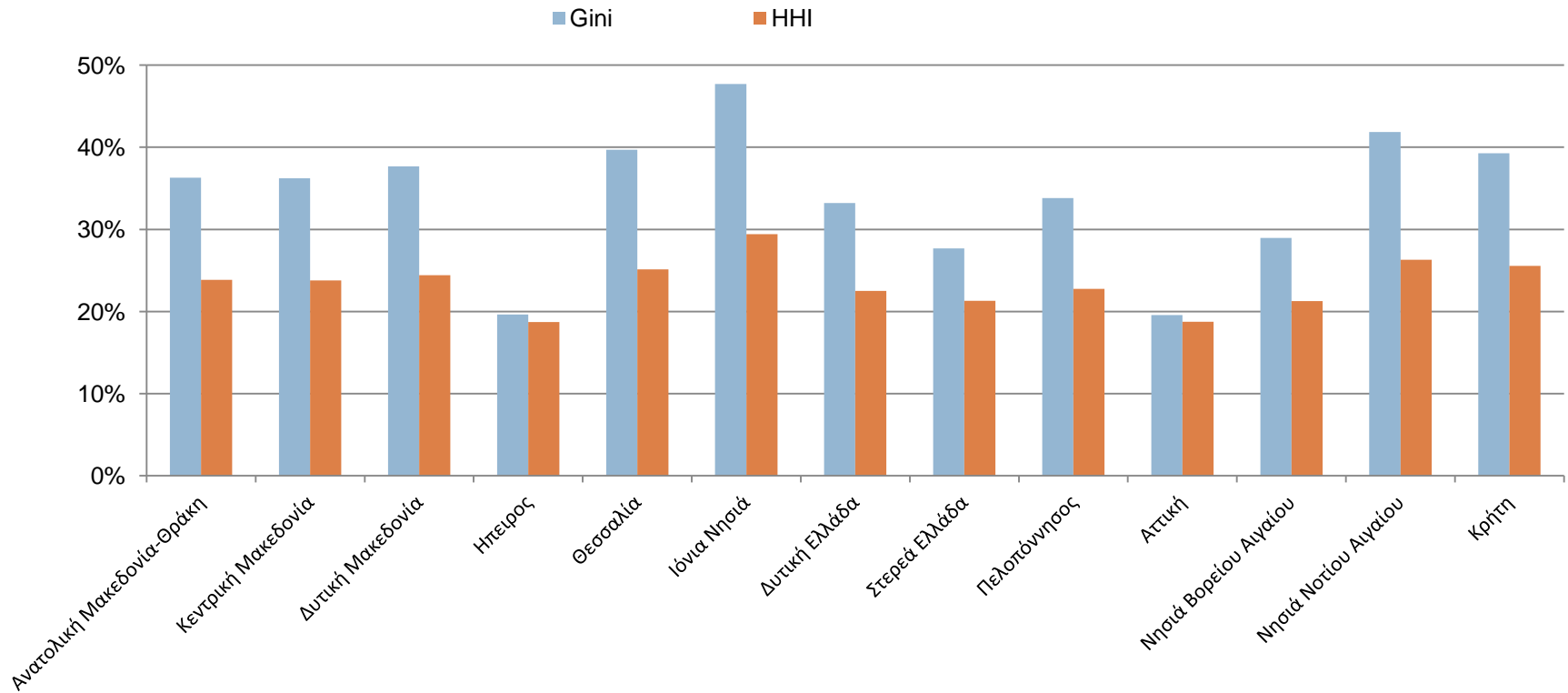


Περιφερειακή Διάσταση της Εποχικότητας (3)

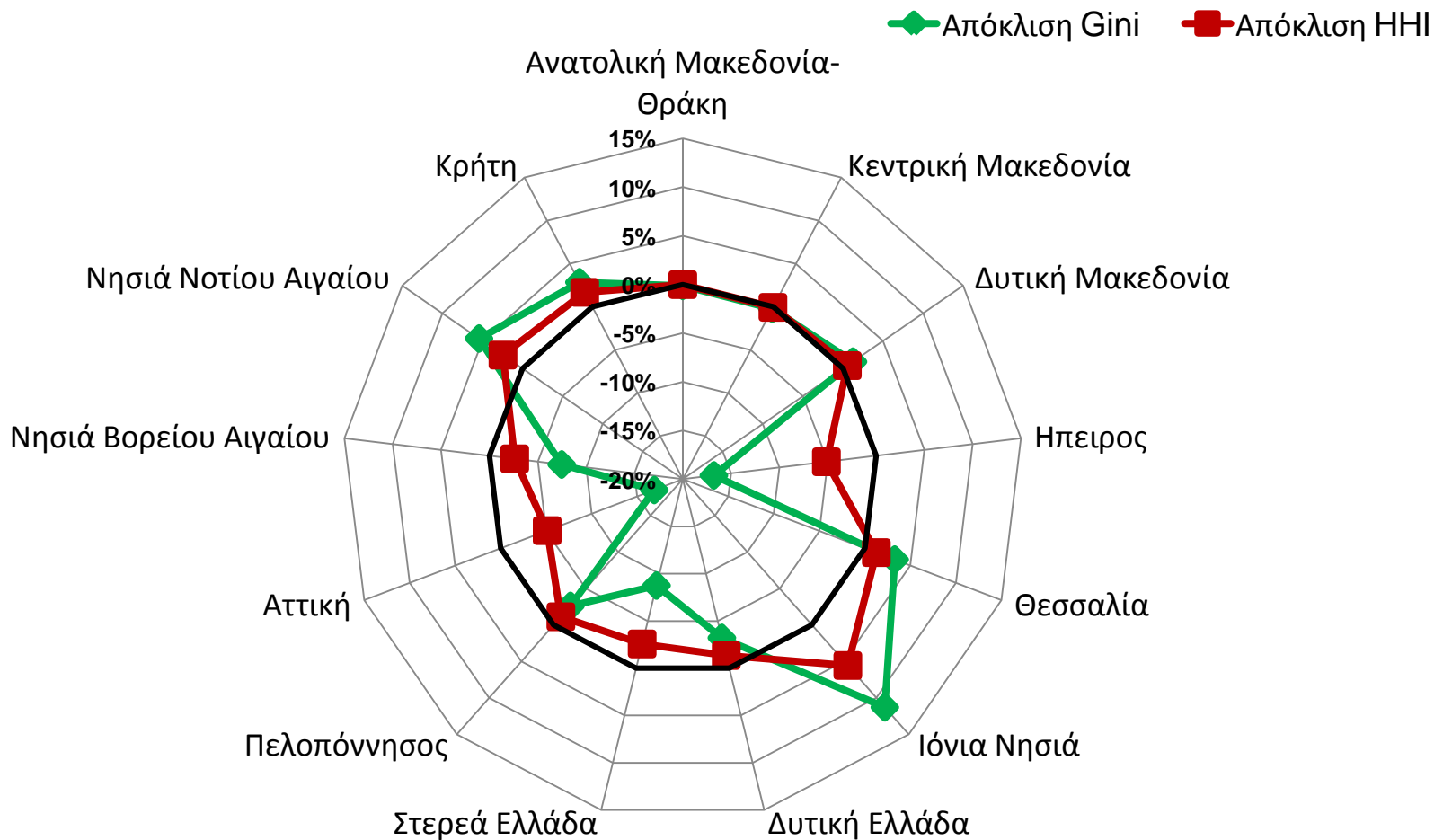
Δαπάνες



Περιφερειακή Διάσταση της Εποχικότητας (5)



Περιφερειακή Διάσταση της Εποχικότητας (6)



Συμπεράσματα

- Η εποχικότητα του τουρισμού στην Ελλάδα είναι ιδιαίτερα έντονη, ειδικότερα στην περίπτωση που εξετάζουμε τον εισερχόμενο τουρισμό.
- Η εποχικότητα του εγχώριου τουρισμού είναι σημαντικά μικρότερη από την εποχικότητα του εισερχόμενου και του συνολικού τουρισμού, το μέγεθος όμως επιβαρύνεται σημαντικά τα τελευταία έτη, εξαιτίας της οικονομικής κρίσης.
- Η εποχικότητα του εισερχόμενου και του συνολικού τουρισμού είναι σημαντικά εντονότερη σε σχέση με ανταγωνίστριες χώρες (Ισπανία, Ιταλία, Κύπρος, Πορτογαλία).
- Το πρόβλημα της εποχικότητας του εισερχόμενου και συνολικού τουρισμού στην Ελλάδα γίνεται εντονότερο διαχρονικά και μάλιστα οι εξεταζόμενοι δείκτες επιδεινώνονται γρηγορότερα στην Ελλάδα από ότι στις ανταγωνίστριες χώρες.
- Η εποχικότητα του εγχώριου τουρισμού εμφανίζεται μικρότερη στην Ελλάδα από ότι στις ανταγωνίστριες χώρες της για τα έτη πριν την οικονομική κρίση. Τα τελευταία έτη όμως οι επιδόσεις του μεγέθους αυτού επιδεινώνονται.
- Από την περιφερειακή διερεύνηση (με βάση τα διαθέσιμα στοιχεία, Ιούλιος-Δεκέμβριος 2013) προκύπτει ότι τη μικρότερη εποχικότητα την εμφανίζει η περιφέρεια Αττικής και την υψηλότερη οι περιφέρειες Ιονίων Νήσων και Νοτίου Αιγαίου.